

Утверждаю

Заведующий МБДОУ №1 пгт Ленино

Л.В. Стойчева



от «01» марта 2024г

**Отчет о результатах самообследования  
муниципального бюджетного дошкольного  
образовательного учреждения  
«Детский сад комбинированного вида №1 «Ручеёк»  
пгт Ленино» Ленинского района Республики Крым  
за 2023 год.**



УПРАВЛЕНИЕ  
ОБРАЗОВАНИЯ  
АДМИНИСТРАЦИИ  
ЛЕНИНСКОГО РАЙОНА

2024г

01.03.2024 01/13-49

## Содержание

1. АНАЛИТИЧЕСКАЯ ЧАСТЬ .....	3
1.1 Оценка образовательной деятельности .....	3
1.2 Система управления дошкольной организацией. ....	7
1.3 Оценка содержания и качества подготовки обучающихся .....	9
1.4. Оценка организации воспитательно-образовательного процесса.....	17
1.5. Оценка качества кадрового обеспечения .....	19
1.6. Оценка учебно-методического и библиотечно-информационного обеспечения .....	23
1.7. Оценка материально-технической базы .....	24
1.8. Оценка функционирования внутренней системы оценки качества образования .....	25
2. СТАТИСТИЧЕСКАЯ ЧАСТЬ .....	26
2.1. Результаты анализа показателей деятельности организации .....	26

# 1. АНАЛИТИЧЕСКАЯ ЧАСТЬ

## 1.1 Оценка образовательной деятельности

Целями проведения самообследования ДООУ являются обеспечение доступности и открытости информации о деятельности ДООУ. В процессе самообследования были проведены оценка образовательной деятельности, системы управления ДООУ, содержания и качества подготовки воспитанников, организация воспитательно-образовательного процесса, анализ движения воспитанников, качества кадрового, учебно-методического, библиотечно-информационного обеспечения, материально-технической базы, функционирования внутренней системы оценки качества образования, анализ показателей деятельности ДООУ.

<b>Полное наименование ДООУ:</b>	Муниципальное бюджетное дошкольное образовательное учреждение «Детский сад комбинированного вида №1 «Ручеёк» пгт Ленино» Ленинского района Республики Крым
<b>Год ввода в эксплуатацию:</b> <b>1 корпус:</b> <b>2 корпус:</b>	1980 год. После капитального ремонта – август 2016 год
<b>Сокращенное наименование:</b>	МБДОУ №1 пгт Ленино
<b>Статус Детского сада:</b>	Тип - дошкольное образовательное учреждение
<b>Организационно-правовая форма:</b>	Муниципальное бюджетное дошкольное образовательное учреждение
<b>Правоустанавливающие Документы:</b>	<ul style="list-style-type: none"> <li>- Устав МБДОУ №1 пгт Ленино;</li> <li>- Свидетельство о постановке на учет в налоговом органе от 31.12.2014; ИНН9111009527;</li> <li>- Свидетельство о государственной регистрации юридического лица ОГРН от 31.12.2014г., от 11.01.2015г.;</li> <li>- ОГРН 1149102181580.</li> </ul>
<b>Лицензия:</b> <b>(номер, дата выдачи, кем выдано):</b> <b>плановая наполняемость:</b> <b>(в соответствии с лицензией)</b>	№1345 от 0.06.2018г.  <b>- 261 детей (титул на декабрь 2023 год)</b>
<b>Местонахождение, телефон, факс:</b>  <b>Электронная почта ДООУ:</b> <b>Фамилия, имя, отчество руководителя:</b>	298230, ул. Шоссейная, д.35,37, пгт Ленино, Ленинский район, Республика Крым. <a href="mailto:sadik_rucheek1-lenino@crimeaedu.ru">sadik_rucheek1-lenino@crimeaedu.ru</a>  Стойчева Людмила Владимировна
<b>Учредитель:</b>	Администрация Муниципального образования Ленинского района, Республики Крым

Образовательная деятельность в МБДОУ №1 пгт Ленино организована в соответствии с Федеральным законом от 29.12.2012 № 273-ФЗ «Об образовании в Российской Федерации», ФГОС дошкольного образования. С 01.01.2021 Детский сад функционирует в соответствии с требованиями СП 2.4.3648-20 «Санитарно-эпидемиологические требования к организациям воспитания и обучения, отдыха и оздоровления детей и молодежи», а с 01.03.2021 — дополнительно с требованиями СанПиН 1.2.3685-21 «Гигиенические нормативы и требования к обеспечению безопасности и (или) безвредности для человека факторов среды обитания».

Образовательная деятельность ведется на основании утвержденной образовательной программы дошкольного образования (ОП ДО), которая составлена в соответствии с Федеральным государственным образовательным стандартом дошкольного образования (ФГОС ДО), Федеральной образовательной программой дошкольного образования (ФОП ДО) и санитарно-эпидемиологическими правилами и нормативами.

**Переход на ФОП ДО.** Согласно дорожной карте внедрения ФОП ДО в образовательный процесс в детском саду был составлен план-график по переходу детского сада на реализацию ФОП ДО. В план-график были включены мероприятия, рекомендованные Минпросвещения. На базе детского сада была создана рабочая группа по приведению ОП ДО в соответствие с ФОП ДО. В летний период рабочая группа провела аудит по рекомендациям Минпросвещения (письмо Минпросвещения от 03.03.2023 № 03-350).

Для формирования вариативной части ОП ДО, рабочая группа организовала анкетирование с целью изучить запросы и потребности родителей и воспитанников. Данные анкетирования помогли определиться с приоритетной деятельностью детского сада.

На основании плана-графика проведения мониторинга инфраструктуры МБДОУ №1 пгт Ленино, утвержденного приказом заведующего МБДОУ №1 пгт Ленино от 23.01.2023 № 08-ОД, была проведена промежуточная оценка степени соответствия РППС детского сада требованиям ФГОС и ФОП ДО и рекомендациям Минпросвещения.

В ходе контроля выявлено: созданная РППС в детском саду учитывает особенности реализуемой ОП ДО. В каждой возрастной группе имеется достаточное количество современных развивающих пособий и игрушек. В каждой возрастной группе РППС обладает свойствами открытой системы и выполняет образовательную, развивающую, воспитывающую, стимулирующую функции.

На заседании установочного педагогического совета в августе 2023 года была утверждена образовательная программа дошкольного образования, разработанная на основе Федеральной образовательной программы дошкольного образования. Программа состоит из обязательной и вариативной частей. Обязательная часть ОП ДО оформлена с учетом ФОП ДО. Вариативная часть включает парциальную программу «Крымский венок», которая отражает региональные особенности, специфику детского сада, индивидуальные потребности воспитанников, мнение их родителей и условия, в которых проходит педагогический процесс.

Образовательный процесс для детей с ОВЗ и детей-инвалидов осуществляется в соответствии с адаптированной образовательной программой дошкольного образования для детей с ТНР (ОНР) и по адаптированным программам дошкольного образования для детей с ЗПР, с умственной отсталостью, с аутистическим спектром, которые разработаны на основании Федеральной адаптированной образовательной программы дошкольного образования.

Образовательная деятельность по ОП ДО осуществляется в группах общеразвивающей и комбинированной направленности. В детском саду функционируют 12 возрастных групп. Из них:

<b>Направленность</b>	<b>Возраст</b>	<b>Количество групп</b>	<b>Количество детей</b>
Общеразвивающая	Группа раннего возраста	2	42
	Младшая	3	64
	Средняя	2	44
	Старшая	1	23
Комбинированная	Старшая	1	16
	Подготовительная	2	53
Компенсирующая	Старшая	1	13
Итого		12	255

**Воспитательная работа.** Реализация цели и задач программы воспитания осуществлялась по основным направлениям (модулям):

- развитие основ нравственной культуры;

- формирование основ семейных и гражданских ценностей;
- формирование основ гражданской идентичности;
- формирование основ социокультурных ценностей;
- формирование основ межкультурного взаимодействия;
- формирование основ информационной культуры;
- формирование основ экологической культуры;
- воспитание культуры труда.

Для реализации программы воспитания был оформлен календарный план воспитательной работы, который включает в себя общесадовские и групповые мероприятия. План составлен с учетом федерального календарного плана воспитательной работы.

Чтобы выбрать стратегию воспитательной работы, в 2023 году проводился анализ состава семей воспитанников (всего 232 семьи).

#### Характеристика семей по составу

Состав семьи	Количество семей	Процент от общего количества семей воспитанников
Полная	204	87,9%
Неполная с матерью	26	11,3%
Неполная с отцом	1	0,4
Оформлено опекунов	1	0,4

#### Характеристика семей по количеству детей

Количество детей в семье	Количество семей	Процент от общего количества семей воспитанников
Один ребенок	63	27,1%
Два ребенка	123	53%
Три ребенка и более	46	19,9%

Воспитательная работа строится с учетом индивидуальных особенностей детей, с использованием разнообразных форм и методов, в тесной взаимосвязи воспитателей,

специалистов и родителей. Детям из неполных семей уделяется большее внимание в первые месяцы после зачисления в детский сад.

**Дополнительное образование.** С сентября 2023 года в детском саду была реализована дополнительная образовательная программа «Ментальная арифметика» по социально-гуманитарному направлению. Зачисление детей на обучение по этой программе осуществлялось по заявлению родителей. На декабрь 2023 года численность воспитанников, занимающихся по программе, составила 50 человек.

Источник финансирования: средства бюджета.

№	Направленность/наименование программы	Форма организации	Возраст	Год, количество воспитанников		Бюджет
				2022	2023	
1	Социально-гуманитарная					
1.1	Ментальная арифметика	Кружок	5-7 лет	45	50	+

Анализ родительского опроса, проведенного в ноябре 2023 года, показывает, что дополнительное образование в МБДОУ №1 пгт Ленино реализуется достаточно активно.

Охват дополнительным образованием в МБДОУ №1 пгт Ленино в 2023 году составил 100 процентов. Это на 13 процентов больше, чем в 2022 году. Детский сад планирует во втором полугодии 2024 года начать реализовывать новые программы дополнительного образования по естественнонаучной направленности.

Вывод: все нормативные локальные акты в части содержания, организации образовательного процесса в МБДОУ №1 пгт Ленино имеются в наличии. Возрастные группы укомплектованы не в полном объеме, вакантных мест – 6. В 2022/23 учебном году в МБДОУ №1 пгт Ленино организованы дополнительные образовательные услуги — по социально-гуманитарному развитию детей. Реализуются приоритетные направления работы. Образовательная деятельность в ДОУ в течение отчетного периода осуществлялась в соответствии с требованиями действующего законодательства.

## 1.2 Система управления дошкольной организацией.

Управление МБДОУ №1 пгт Ленино осуществляется в соответствии с действующим законодательством и уставом ДОУ.

Управление Детским садом строится на принципах единоначалия и коллегиальности. Коллегиальными органами управления являются управляющий совет, педагогический совет, общее собрание работников. Единоличным исполнительным органом является руководитель - заведующий.

### Органы управления, действующие в МБДОУ №1 пгт Ленино

Наименование органа	Функции
Заведующий	Контролирует работу и обеспечивает эффективное взаимодействие структурных подразделений организации, утверждает штатное расписание, отчетные документы организации, осуществляет общее руководство детским садом
Управляющий совет	Рассматривает вопросы: <ul style="list-style-type: none"> <li>• развития образовательной организации;</li> <li>• финансово-хозяйственной деятельности;</li> <li>• материально-технического обеспечения</li> </ul>
Педагогический совет	Осуществляет текущее руководство образовательной деятельностью детского сада, в том числе рассматривает вопросы: <ul style="list-style-type: none"> <li>• развития образовательных услуг;</li> <li>• регламентации образовательных отношений;</li> <li>• разработки образовательных программ;</li> <li>• выбора учебников, учебных пособий, средств обучения и воспитания;</li> <li>• материально-технического обеспечения образовательного процесса;</li> <li>• аттестации, повышения квалификации педагогических работников;</li> <li>• координации деятельности методических объединений</li> </ul>
Общее собрание работников	Реализует право работников участвовать в управлении образовательной организацией, в том числе: <ul style="list-style-type: none"> <li>• участвовать в разработке и принятии коллективного договора, Правил трудового распорядка, изменений и дополнений к ним;</li> <li>• принимать локальные акты, которые регламентируют деятельность образовательной организации и связаны с правами и обязанностями работников;</li> </ul>



	<ul style="list-style-type: none"> <li>• разрешать конфликтные ситуации между работниками и администрацией образовательной организации;</li> <li>• вносить предложения по корректировке плана мероприятий организации, совершенствованию ее работы и развитию материальной базы</li> </ul>
--	--

Структура и система управления соответствуют специфике деятельности Детского сада.

По итогам 2023 года система управления МБДОУ №1 пгт Ленино оценивается как эффективная, позволяющая учесть мнение работников и всех участников образовательных отношений. В следующем году изменение системы управления не планируется.

Вывод: МБДОУ №1 пгт Ленино зарегистрировано и функционирует в соответствии с нормативными документами в сфере образования. Структура и механизм управления дошкольным учреждением определяют его стабильное функционирование. Управление детским садом осуществляется на основе сочетания принципов единоначалия и коллегиальности на аналитическом уровне.

### **1.3 Оценка содержания и качества подготовки обучающихся**

Содержание образовательных программ МБДОУ №1 пгт Ленино соответствует основным положениям возрастной психологии и дошкольной педагогики. Формами организации педагогического процесса в МБДОУ являются:

- образовательная деятельность (ОД) - занятия;
- образовательная деятельность в режимных моментах;
- самостоятельная деятельность;
- деятельность по интересам: кружки.

ОД организуется в соответствии с учебным планом и расписанием занятий. Образовательная деятельность строилась по комплексно-тематическому принципу на основе интеграции образовательных областей. Работа над темой велась как на занятиях, так и в процессе режимных моментов и самостоятельной деятельности детей в обогащенных по теме развивающих центрах. Количество ОД и их длительность определены таблицей 6.6 СанПиН 1.2.3685-21 и зависят от возраста ребенка.

Реализация ОП ДО строилась в соответствии с образовательными областями:

- «Физическое развитие»;
- «Социально-коммуникативное развитие»;
- «Познавательное развитие»;

- «Художественно-эстетическое развитие»;
- «Речевое развитие».

Диагностическая работа по выявлению уровня развития воспитанников проводится в два этапа: сентябрь — первичная диагностика, май — итоговая диагностика. Для проведения диагностики педагоги использовали произвольные формы на основе малоформализованных диагностических методов: наблюдение, свободные беседы, анализ продуктов детской деятельности, специальные диагностики ситуации, дополнительные методики по образовательным областям. Для фиксации результатов диагностики были использованы карты наблюдения и диагностики.

Основная первичная диагностика проводилась с 4 по 15 сентября.

Цель первичной диагностики: выявить стартовые условия (исходный уровень развития), определить проблемные сферы, сформулировать цели, разработать проект образовательной деятельности на год.

Цель итоговой диагностики: оценить степень решения поставленных задач и определить перспективы дальнейшего проектирования образовательной деятельности.

Так, результаты качества освоения ОП ДО детского сада на конец учебного 2022-2023 года выглядят следующим образом:

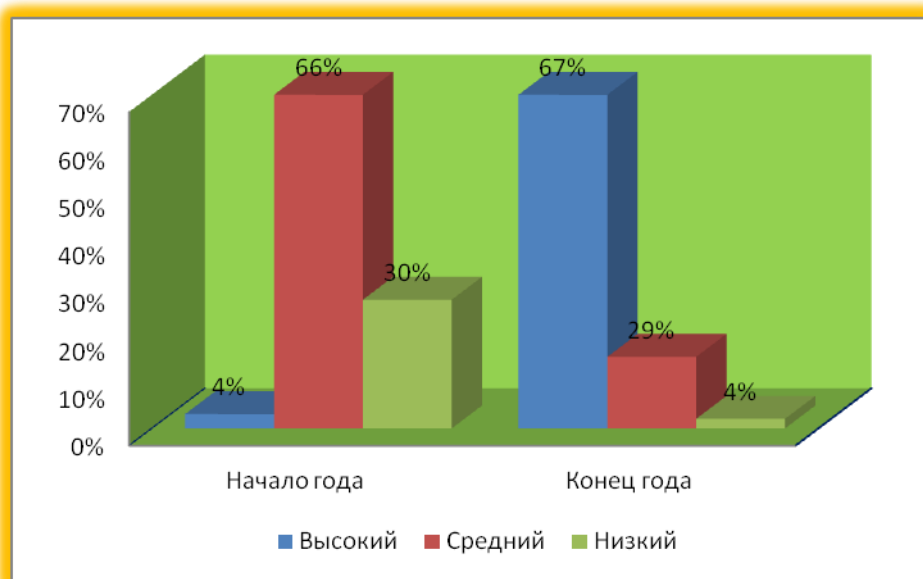
**Сравнительная таблица результатов освоения ОП ДО МБДОУ №1 пгт Ленино**

Образовательные области	Уровень освоения %					
	Высокий		Средний		Низкий	
	Н.г.	К.г.	Н.г.	К.г.	Н.г.	К.г.
Физическое развитие	4	67	66	29	30	4
Социально-коммуникативное развитие	12	69	56	28	32	3
Познавательное развитие	1	51	53	44	46	5
Речевое развитие	8	53	41	37	51	10
Художественно-эстетическое развитие	3	66	59	27	38	7

Сравнительный анализ показал положительную динамику освоения детьми образовательной программы по всем областям. По полученным данным высокий уровень освоения программы имеют 60% детей, средний уровень – 35% детей, низкий уровень – 9% детей.

**Сравнительные диаграммы результатов освоения  
ОП ДО МБДОУ №1 пгт Ленино  
по образовательным областям**

**Физическое развитие**



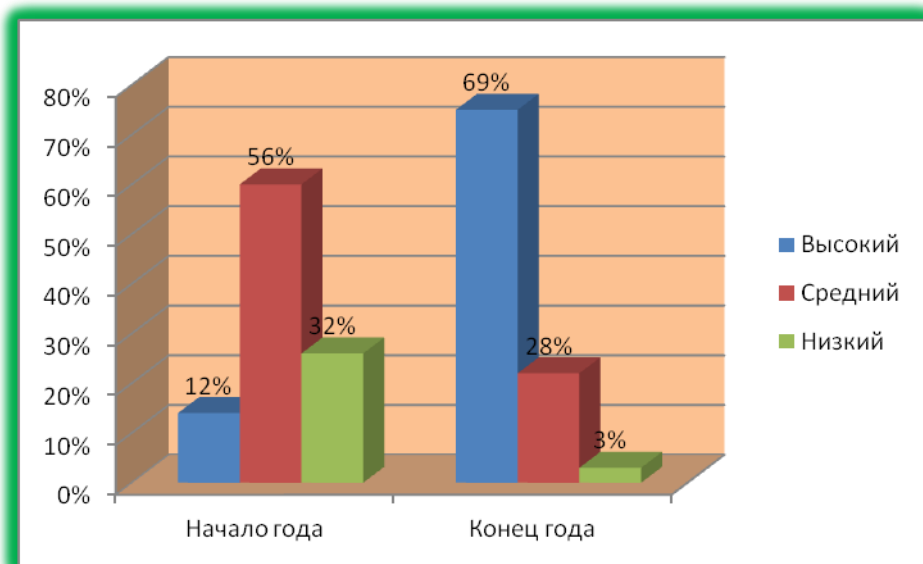
**Начало года**

Высокий уровень – 4%  
Средний уровень – 66%  
Низкий уровень – 30%

**Конец года**

Высокий уровень – 67%  
Средний уровень – 29%  
Низкий уровень – 4%

**Социально-коммуникативное развитие**



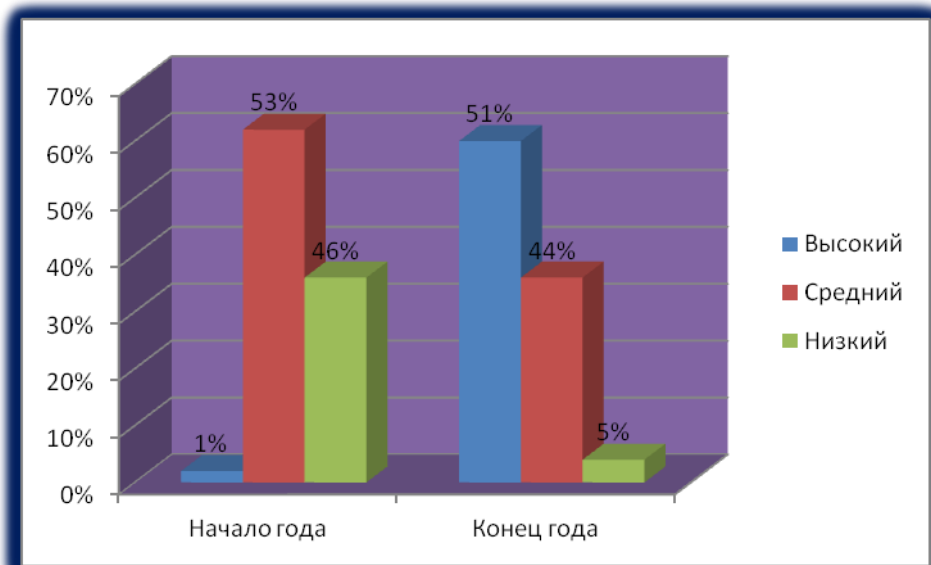
**Начало года**

Высокий уровень – 12%  
Средний уровень – 56%  
Низкий уровень – 32%

**Конец года**

Высокий уровень – 69%  
Средний уровень – 28%  
Низкий уровень – 3%

### Познавательное развитие



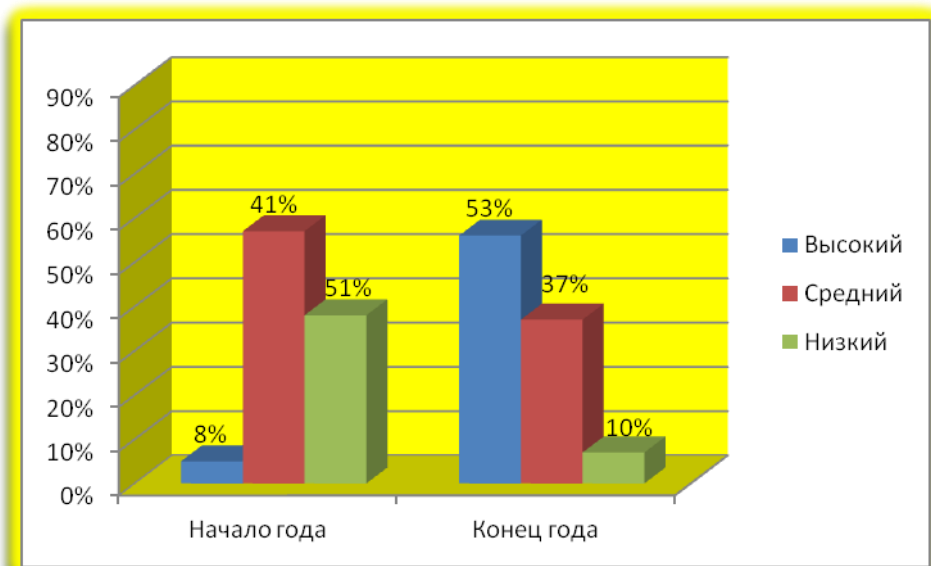
#### Начало года

Высокий уровень – 1%  
Средний уровень – 53%  
Низкий уровень – 46%

#### Конец года

Высокий уровень – 51%  
Средний уровень – 44%  
Низкий уровень – 5%

### Речевое развитие



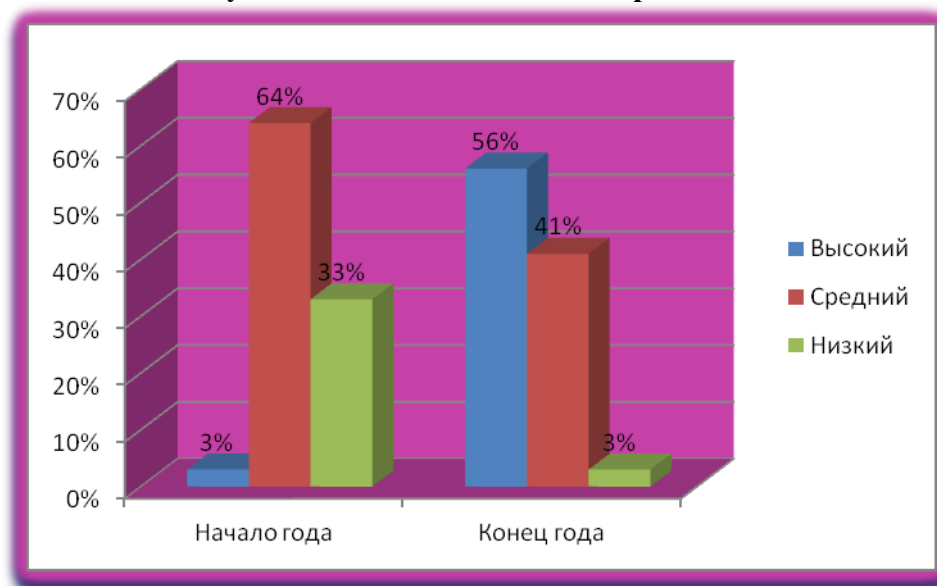
#### Начало года

Высокий уровень – 8%  
Средний уровень – 41%  
Низкий уровень – 51%

#### Конец года

Высокий уровень – 53%  
Средний уровень – 37%  
Низкий уровень – 10%

### Художественно-эстетическое развитие



#### Начало года

Высокий уровень – 3%  
Средний уровень – 64%  
Низкий уровень – 33%

#### Конец года

Высокий уровень – 56%  
Средний уровень – 41%  
Низкий уровень – 3%

**Вывод:** Данные мониторинга на конец года позволяют сделать вывод о том, что показатели программы по физическому, социально-коммуникативному, художественно-эстетическому развитию, развитию речи освоены детьми в соответствии с возрастными особенностями на 93%.

Наиболее высокие результаты в 2022-2023 учебном году дети показали в следующих образовательных областях: «Физическое развитие» и «Социально-коммуникативное развитие». Меньше всего динамика отмечена в овладении таких образовательных областей, как: «Познавательное развитие», «Речевое развитие» и «Художественно-эстетическое развитие».

Таким образом, очевиден положительный результат проделанной работы воспитателями и специалистами дошкольной образовательной организации: низкий уровень освоения основной образовательной программы отсутствует, отмечена положительная динамика высокого уровня овладения детьми навыками и умениями, что подтверждает прочность знаний детей, способность применения их в повседневной жизни.

## **Результаты мониторинга готовности к школе воспитанников подготовительных групп МБДОУ №1 пгт Ленино**

Было обследовано 50 воспитанников подготовительных групп, из которых

- 46% - воспитанники с высоким уровнем готовности к обучению в школе (набрали высокие баллы по всем показателям);
- 49% - воспитанники со средним или выше среднего уровнем готовности к обучению в школе;
- 5% - воспитанники с низким уровнем готовности к обучению в школе

Содержание и качество подготовки воспитанников соответствует требованиям основной образовательной программы дошкольного образования МБДОУ №1 пгт Ленино.

В 2022-2023 уч.г. МБДОУ №1 пгт Ленино выпустило в школу 50 воспитанников (1 ребенок инвалид) в возрасте 6,5 – 7,5 лет.

Результаты педагогического анализа показывают преобладание детей с высоким и средним уровнями развития при прогрессирующей динамике на конец учебного года, что говорит о результативности образовательной деятельности в детском саду.

Реализация каждой образовательной области предполагает решение специфических задач во всех видах детской деятельности, имеющих место в режиме дня МБДОУ №1 пгт Ленино:

- режимные моменты;
- игровая деятельность;
- специально организованные традиционные и интегрированные занятия;
- индивидуальная и подгрупповая работа;
- самостоятельная деятельность;
- опыты и экспериментирование.

Во исполнение Указа Президента от 17.05.2023 № 358 в годовой план работы детского сада были внесены мероприятия по формированию безопасной информационной среды для педагогов, детей и родителей. В течение года со всеми участниками образовательных отношений проводились просветительские мероприятия. Для педагогов был организован тренинг по теме «О защите детей от информации, причиняющей вред их здоровью и развитию». На заседании педагоги обсудили доступные для дошкольников формы работы по теме, а также был подобран демонстрационный материал из опыта работы других детских садов.

В рамках реализации стратегии с родителями дошкольников был организован совместный проект «Информационная безопасность дошкольников в современных

условиях». В течение полугодия также проводились консультации по теме, оформлен информационный стенд в каждой возрастной группе.

В рамках физического развития проводятся образовательно-досуговые мероприятия согласно календарному плану воспитательной работы детского сада. Также в возрастных группах проводятся Дни здоровья с участием родителей.

В 2023 году в рамках патриотического воспитания осуществлялась работа по формированию представлений о государственной символике РФ: изучение государственных символов: герба, флага и гимна РФ. Деятельность была направлена на формирование у дошкольников ответственного отношения к государственным символам страны.

Во исполнение Указа Президента от 27.06.2022 № 401 на педагогическом совете был рассмотрен и согласован план мероприятий, приуроченных к Году педагога и наставника. В течение года со всеми участниками образовательных отношений были проведены тематические мероприятия. Так, в рамках реализации плана с дошкольниками проводились тематические беседы и занятия, на которых педагоги рассказывали о профессии воспитателя.

С педагогическими работниками также проводилась плодотворная работа. В течение года согласно плану мероприятий организовывались тематические семинары, тренинги. Педагоги участвовали в конкурсах профессионального мастерства. Самым масштабным конкурсом среди дошкольных учреждений, в котором педагогические работники приняли активное участие, стали конкурс «Лучший наставник», «Воспитатель года России 2023». Воспитательная работа в 2023 году осуществлялась в соответствии с рабочей программой воспитания и календарным планом воспитательной работы. Виды и формы организации совместной воспитательной деятельности педагогов, детей и их родителей разнообразны:

- коллективные мероприятия;
- тематические досуги;
- выставки;
- акции;
- смотры-конкурсы.

Деятельность МБДОУ №1 пгт Ленино направлена на обеспечение непрерывного, всестороннего и своевременного развития ребенка. Организация образовательной деятельности строится на педагогически обоснованном выборе программ (в соответствии с лицензией), обеспечивающих получение образования, соответствующего ФГОС ДО и ФОП ДО.

В основу воспитательно-образовательного процесса МБДОУ № 1 пгт Ленино в 2023 году были положены образовательная программа дошкольного образования,

самостоятельно разработанная в соответствии с федеральным государственным образовательным стандартом дошкольного образования и с учетом федеральной образовательной программы дошкольного образования, и адаптированные образовательные программы для детей с ОВЗ. В ходе реализации образовательной деятельности используются информационные технологии, современные педагогические технологии, создана комплексная система планирования образовательной деятельности с учетом направленности реализуемой образовательной программы, возрастных и индивидуальных особенностей воспитанников, которая позволяет обеспечить бесшовный переход воспитанников детского сада в школу.

### **Работа с детьми с ОВЗ**

В 2022/23 учебном году коррекционную помощь в компенсирующей и комбинированных группах получали 17 детей (с ТНР — 13 детей и 4 ребенка с ЗПР, умственной отсталостью и расстройством аутистического спектра). В течение учебного года обследовано с целью выявления ОВЗ 92 ребенка. Направлено на ПМПК для определения и уточнения образовательного маршрута 2 ребенка.

Коррекционная работа проводилась с использованием наглядных, практических и словесных методов обучения и воспитания с учетом психофизического состояния детей, с использованием дидактического материала. Коррекционная работа проводилась по следующим направлениям: накопление и актуализация словаря, уточнение лексико-грамматических категорий, развитие фонематических представлений, коррекция нарушений звукопроизношения, развитие связной речи.

Логопедическую помощь в группах общеобразовательной и комбинированной направленности получали 32 ребенка 5-7 лет по Положению об оказании логопедической помощи в МБДОУ №1 пгт Ленино.

### **Участие воспитанников в конкурсах различного уровня в 2023 году**

<b>№</b>	<b>Дата проведения</b>	<b>Форма и тематика мероприятия</b>	<b>Уровень</b>	<b>Результаты</b>
1	17.02.2023	Районный конкурс чтецов «Ручей хрустальный языка родного»	Районный	4 победителя (1 место, 2 место)

Вывод: образовательный процесс в МБДОУ №1 пгт Ленино организован в соответствии с требованиями, предъявляемыми ФГОС ДО, ФОП ДО и ФАОП ДО, и направлен на сохранение и укрепление здоровья воспитанников, предоставление равных возможностей для полноценного развития каждого ребенка. Общая картина оценки индивидуального развития позволила выделить детей, которые нуждаются в особом



внимании педагога и в отношении которых необходимо скорректировать, изменить способы взаимодействия, составить индивидуальные образовательные маршруты. Работа с детьми с ОВЗ продолжается. Полученные результаты говорят о достаточно высокой эффективности коррекционной работы.

#### **1.4. Оценка организации воспитательно-образовательного процесса**

В основе образовательного процесса в МБДОУ №1 пгт Ленино лежит взаимодействие педагогических работников, администрации и родителей. Основными участниками образовательного процесса являются дети, родители, педагоги. Образовательную деятельность с детьми педагоги организуют в следующих направлениях:

- занятия, которые проводят в процессе организации различных видов детской деятельности;
- ОД, которую проводят в ходе режимных процессов;
- самостоятельная деятельность детей;
- взаимодействие с семьями детей по реализации образовательной программы ДО.

Образовательная программа дошкольного учреждения определяет содержание и организацию образовательного процесса для детей дошкольного возраста и направлена на формирование общей культуры, развитие физических, интеллектуальных и личностных качеств, обеспечивающих социальную успешность, сохранение и укрепление здоровья детей дошкольного возраста. Организация воспитательно-образовательного процесса осуществляется на основании режима дня, сетки занятий, которые не превышают норм предельно допустимых нагрузок, соответствуют требованиям СанПиН и организуются педагогами Детского сада на основании перспективного и календарно-тематического планирования.

Занятия в рамках образовательной деятельности ведутся по подгруппам. Продолжительность занятий соответствует СанПиН 1.2.3685-21 и составляет в группах с детьми:

- от 1,5 до 3 лет — до 10 минут;
- от 3 до 4 лет — до 15 минут;
- от 4 до 5 лет — до 20 минут;
- от 5 до 6 лет — до 25 минут;
- от 6 до 7 лет — до 30 минут.

Между занятиями в рамках образовательной деятельности предусмотрены перерывы продолжительностью не менее 10 минут.

Основной формой детской деятельности является игра. Образовательная деятельность с детьми строится с учетом индивидуальных особенностей детей и их способностей. Выявление и развитие способностей воспитанников осуществляется в любых формах образовательного процесса.

В рамках реализации годового плана работы в течение года проводились мероприятия для родителей с использованием форм работы онлайн и офлайн.

В течение года проводилась систематическая работа, направленная на сохранение и укрепление физического, психического и эмоционального здоровья детей, по профилактике нарушений осанки и плоскостопия у детей. Педагоги МБДОУ №1 пгт Ленино ежегодно при организации образовательного процесса учитывают уровень здоровья детей и строят образовательную деятельность с учетом здоровья и индивидуальных особенностей детей.

В физическом развитии дошкольников основными задачами для МБДОУ №1 пгт Ленино являются охрана и укрепление физического, психического здоровья детей, в том числе их эмоционального благополучия. Оздоровительный процесс включает в себя:

- профилактические, оздоровительные мероприятия;
- общеукрепляющую терапию (витаминотерапия, полоскание горла, применение фитонцидов);
- организацию рационального питания (четырёхразовый режим питания);
- санитарно-гигиенические и противоэпидемиологические мероприятия;
- двигательную активность;
- комплекс закаляющих мероприятий;
- использование здоровьесберегающих технологий и методик (дыхательные гимнастики, индивидуальные физические упражнения, занятия в сухом бассейне);
- режим проветривания и кварцевания.

Благодаря созданию медико-педагогических условий и системе оздоровительных мероприятий показатели физического здоровья детей улучшились. Детей с первой группой здоровья — 203 человека (79,6%), со второй группой здоровья — 48 (18,8%), с третьей — 1 (0,4%), с пятой — 3 (1,4%).

Вывод: воспитательно-образовательный процесс в детском саду строится с учетом требований санитарно-гигиенического режима в дошкольных учреждениях. Выполнение детьми программы осуществляется на хорошем уровне. Годовые задачи реализованы в полном объеме. В Детском саду систематически организуются и проводятся различные тематические мероприятия. Содержание воспитательно-образовательной работы соответствует требованиям социального заказа (родителей), обеспечивает развитие детей за счет использования образовательной программы. Организация педагогического

процесса отмечается гибкостью, ориентированностью на возрастные и индивидуальные особенности детей, что позволяет осуществить лично ориентированный подход к детям.

### 1.5. Оценка качества кадрового обеспечения

МБДОУ №1 пгт Ленино укомплектован педагогами на 92 процента согласно штатному расписанию. Вакансия – 1 ставка, музыкальный руководитель, 1 ставка – инструктор по физической культуре. Всего работают 59 человек. Педагогический коллектив детского сада насчитывает 27 специалистов. Соотношение воспитанников, приходящихся на 1 взрослого:

- воспитанник/педагоги — 9/1;
- воспитанники/все сотрудники — 4,5/1.

За 2023 год педагогические работники прошли аттестацию и получили категории:

№	ФИО педагогов	Должность	Категория
1	Кукареко Т.А.	Воспитатель	Высшая категория (вновь)
2	Василенко И.Н.	Воспитатель	Высшая категория (вновь)
3	Сапрыкина Е.Е.	Воспитатель	Высшая категория (вновь)
4	Волкова Н.В.	Музыкальный руководитель	Высшая категория (вновь)
5	Сурова Е.А.	Воспитатель	Первая категория (вновь)
6	Умерова Т.Р.	Учитель – логопед	Высшая категория (вновь)
7	Саидмуратова Л.С.	Музыкальный руководитель	Высшая категория (вновь)

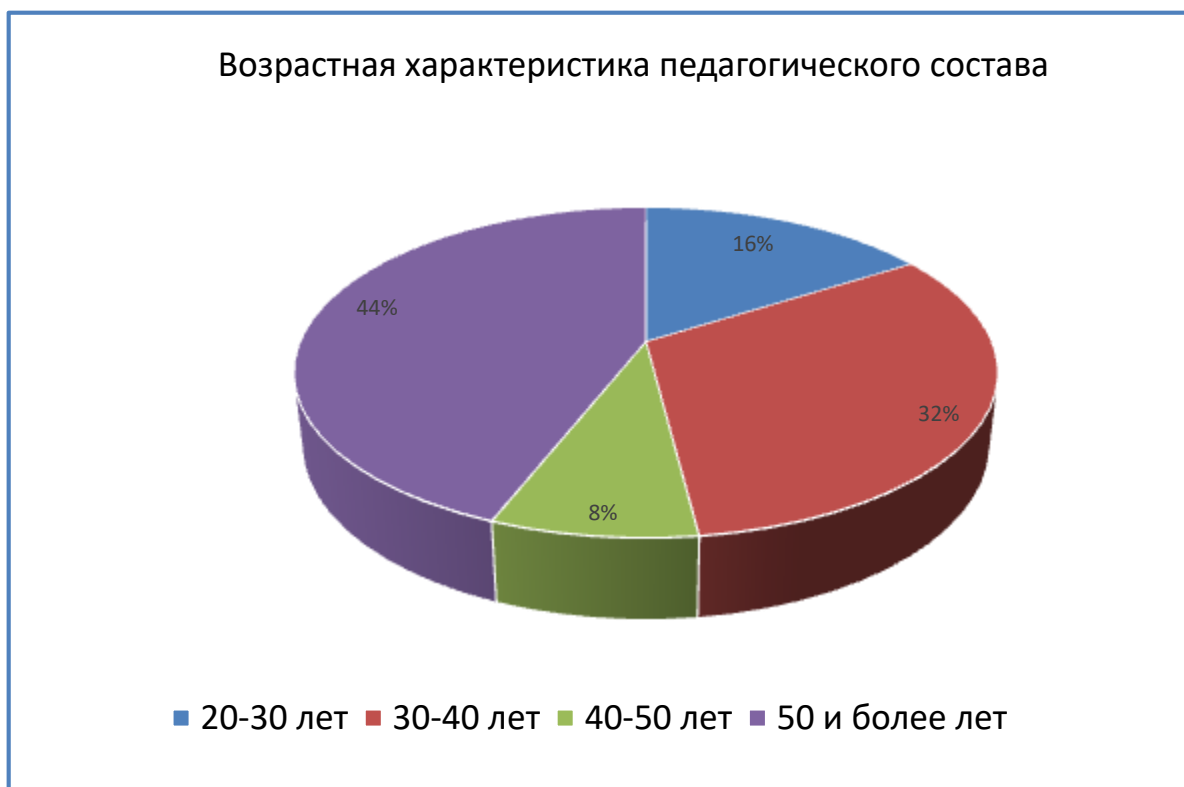
Курсы повышения квалификации в 2023 году прошли 23 работника МБДОУ №1 пгт Ленино, из них 21 педагог.

№	Тема курсов	Должность	Ф.И.О педагога	Объем, ч	Сроки
1.	«Система работы по обеспечению антитеррористической защищенности образовательной организации в Республике Крым»	Воспитатель	Белоконь В.С.	18	С 31.01.2023 по 02.02.2023
2.	«Система работы по обеспечению антитеррористической защищенности образовательной организации в Республике Крым»	Заведующий	Стойчева Л.В.	18	С 31.01.2023 по 02.02.2023
3.	«Система работы по обеспечению антитеррористической защищенности образовательной организации в Республике Крым»	Зам. зав. по ВМР	Медведюк С.В.	18	С 31.01.2023 по 02.02.2023
4.	«Организация системы инклюзивного образования в детском саду»	Учитель-дефектолог	Крамчанин К.В.	72	С 01.04.2023 по 31.05.2023
5.	«ФОРМ ДО: изменения в образовательной программе, работа с родителями и обязательные педтехнологии»	Воспитатель  Музыкальный руководитель Старший воспитатель Учитель-дефектолог Тьютор Учитель-	Ковган Н.Я. Покрышкина Е.В. Сурова Е.А. Баранова К.А. Сапрыкина Е.Е. Павлова Т.В. Кукареко Т.А. Кабаева Т.И. Василенко И.Н. Булат Я.Г. Белоконь В.С. Айбулатова А.Ф. Жук Е.В. Волкова Н.В. Саидмуратова Л.С. Чегодаева Т.А.  Крамчанин К.В.  Аблязимова С.Э. Умерова Т.Р.	72	С 01.09.2023 по 31.10.2023

		логопед Педагог-психолог	Воджова Е.А.		
6.	«Методические рекомендации Минпросвещения России по реализации новой Федеральной образовательной программы ДО (ФОП ДО) и базовые компетенции педагога дошкольного образования в специфике её успешного введения в 2023 году»	Воспитатель	Таджидинова Э.Д.	144	С 30.04.2023 по 29.05.2023г.
7.	«Переход на ФОП ДО: обязательные документы и работа с коллективом»	Старший воспитатель	Чегодаева Т.А.	32	С 01.09.2023 по 14.09.2023

На 30.12.2023 два педагога проходят обучение в вузах по педагогическим специальностям.

Распределение педагогических работников по возрасту, человек.



По итогам 2023 года МБДОУ №1 пгт Ленино перешел на применение профессиональных стандартов. Из 27 педагогических работников детского сада все соответствуют квалификационным требованиям профстандарта «Педагог».

Их должностные инструкции соответствуют трудовым функциям, установленным профстандартом «Педагог».

В 2023 году приняли на должность педагога-психолога студента, успешно освоившего три года обучения по программе высшего образования — бакалавриат по направлению подготовки 37.03.01 «Психология».

Согласно плану методической работы в рамках повышения компетенции педагогов по вопросам реализации ФОП ДО были организованы и проведены следующие мероприятия:

- круглый стол «Обновленная ОП ДО: вопросы и ответы»;
- взаимопосещение педагогов по вопросам подбора форм совместной деятельности с учетом ФОП ДО.

Также в сентябре 2023 года все педагогические работники прошли курсы повышения квалификации по теме «ФОП ДО: изменения в образовательной программе, работа с родителями и обязательные педтехнологии» в количестве 72 часов.

На заседании установочного педагогического совета было организовано знакомство педагогов с новым Порядком аттестации педагогических работников, который был утвержден приказом Минпросвещения от 24.03.2023 № 196. В течение полугодия с педагогами проводилась работа по плану по следующим направлениям:

- аналитико-диагностические мероприятия;
- психологическое сопровождение;
- организационно-методическое сопровождение.

В течение полугодия проводились индивидуальные консультации с педагогами, аттестующими на СЗД и квалификационные категории.

В декабре педагоги, которые имеют высшую квалификационную категорию, был организован районный семинар «Наставничество как деятельностное сопровождение молодого педагога в ДОУ». В ходе мероприятия были даны рекомендации по прохождению педагогами процедуры аттестации на новые квалификационные категории.

В 2023 году педагоги детского сада приняли участие:

- Республиканский конкурс «Мастерская добра»;
- Муниципальный конкурс «Школа здоровья для маленьких крымчан»

В учреждении созданы условия для участия педагогов в конкурсах на различных уровнях.

Педагоги повышают свой профессиональный уровень на КПК, конкурсах профессионального мастерства, стажировках, эффективно участвуют в работе методических объединений, знакомятся с опытом работы своих коллег и других дошкольных учреждений, а также саморазвиваются. Данные мероприятия создают условия для повышения качества реализации образовательной программы.

№	Дата проведения	Форма и тематика мероприятия	Уровень
1.	17.01.2023	Районный конкурс «Воспитатель Года» (2 место)	Районный
2.	03.03.2023г.	Республиканский конкурс «Мастерская добра» (1 победитель)	Муниципальный этап

3.	24.05.2023г.	Муниципальный конкурс «Школа здоровья для маленьких крымчан»	Муниципальный этап
4.	25.05.2023г.	Республиканский конкурс видеороликов «Я – Наставник»	Муниципальный этап

Вывод: в Детском саду созданы кадровые условия, обеспечивающие качественную реализацию образовательной программы в соответствии с требованиями обновления дошкольного образования. В учреждении созданы условия для непрерывного профессионального развития педагогических работников через систему методических мероприятий в детском саду. Педагоги МБДОУ № 1 пгт Ленино зарекомендовали себя как инициативный, творческий коллектив, умеющий найти индивидуальный подход к каждому ребенку, помочь раскрыть и развить его способности. Таким образом, система психолого-педагогического сопровождения педагогов, уровень профессиональной подготовленности и мастерства, их творческий потенциал, стремление к повышению своего теоретического уровня позволяют педагогам создать комфортные условия в группах, грамотно и успешно строить педагогический процесс с учетом требований ФГОС и ФОП ДО. Однако необходимо педагогам и узким специалистам более активно принимать участие в методических мероприятиях разного уровня, так как это, во-первых, учитывается при прохождении процедуры экспертизы во время аттестации педагогического работника, а во-вторых, играет большую роль в повышении рейтинга детского сада.

#### **1.6. Оценка учебно-методического и библиотечно-информационного обеспечения**

В детском саду библиотека является составной частью методической службы. Библиотечный фонд располагается в методическом кабинете, кабинетах специалистов, группах детского сада. Библиотечный фонд представлен методической литературой по всем образовательным областям основной общеобразовательной программы, детской художественной литературой, периодическими изданиями, а также другими информационными ресурсами на различных электронных носителях. В каждой возрастной группе имеется банк необходимых учебно-методических пособий, рекомендованных для планирования воспитательно-образовательной работы в соответствии с обязательной частью ОП ДО.

В 2023 году детский сад пополнил учебно-методический комплект методической литературой с учетом ФОП ДО. Приобрели наглядно-дидактические пособия:

- картины для рассматривания, плакаты;
- рабочие тетради для воспитанников по подготовке к обучению грамоте, по математике.

Также были закуплены развивающие, коррекционные и диагностические материалы:

- «Балансировочные доски»
- «Нейродорожка»
- «Деревянные пирамидки, сортеры»
- «Набор фруктов, овощей»

- «Фразовый конструктор Галчонок Мишка»
- «Визуально-ритмический круг»

Информационно-телекоммуникационное оборудование — в 2023 году пополнилось 12 компьютерами.

<b>Направленность приобретений</b>	<b>Наименование приобретений</b>
Групповые приобретения	Детская мебель: стулья Ноутбуки Канцелярские принадлежности для всех возрастных групп
Методический кабинет	Методические пособия
Кабинет логопеда	Стол с зеркалом

Организованная в детском саду предметно-развивающая среда инициирует познавательную и творческую активность детей, предоставляет ребенку свободу выбора форм активности, обеспечивает содержание разных форм детской деятельности, безопасна и комфортна, соответствует интересам, потребностям и возможностям каждого ребенка, обеспечивает гармоничное отношение ребенка с окружающим миром.

Игрового материала и оборудования в возрастных группах имеется в достаточном количестве. Все игрушки и игровые пособия имеют сертификаты и соответствуют возрастным особенностям дошкольников. Учебно-методическими пособиями детский сад укомплектован на 80 процентов и соответствует нормативным требованиям. Задача оснащения предметно-развивающей среды остается одной из главных.

Вывод: в детском саду учебно-методическое и информационное обеспечение достаточное для организации образовательной деятельности и эффективной реализации образовательных программ.

### **1.7. Оценка материально-технической базы**

В МБДОУ №1 пгт Ленино сформирована материально-техническая база для реализации образовательных программ, жизнеобеспечения и развития детей. В детском саду оборудованы помещения:

- групповые помещения — 12;
- кабинет заведующего — 1;
- методический кабинет — 1;
- музыкальный зал — 2;
- физкультурный зал — 1;
- кабинет учителя-логопеда – 2;
- кабинет учителя-дефектолога – 1;
- пищеблок — 1;
- прачечная — 1;
- медицинский кабинет — 1;

При создании предметно-развивающей среды воспитатели учитывают возрастные, индивидуальные особенности детей своей группы. Оборудованы групповые комнаты, включающие игровую, познавательную, обеденную зоны.

Материально-техническое состояние детского сада и территории соответствует действующим санитарным требованиям к устройству, содержанию и организации режима



работы в дошкольных организациях, правилам пожарной безопасности, требованиям охраны труда.

С целью создания оптимальных условий для всестороннего развития дошкольников в ДОО постоянно обновляется предметно-развивающая среда. Этому вопросу в каждой возрастной группе уделяется серьезное внимание. Так, в новом учебном году в соответствии с введением ФОП ДО оборудованы разнообразные учебные и игровые зоны для воспитания, обучения, развития детей и создания условий для индивидуального самостоятельного творчества детей (в том числе детей с ограниченными возможностями здоровья). Материально-техническое обеспечение отвечает современным требованиям. Приобретены: ноутбуки, пополнено программно-методическое обеспечение методического кабинета и групп по организации работы с дошкольниками (наглядный, дидактический материал).

Все материалы и оборудования приобретены по рекомендациям Минпросвещения и соответствуют ФГОС и ФОП ДО.

Созданная РППС обеспечивает всестороннее развитие детей дошкольного возраста, в том числе и их нравственное развитие личности в социально-духовном плане, развитие самостоятельности. Среда:

- включает материалы, оборудование и инвентарь для воспитания детей в сфере личностного развития, совершенствования их игровых и трудовых навыков;
- обеспечивает учет возрастных особенностей детей дошкольного возраста.

Наполняемость РППС групп обеспечивает целостность воспитательного процесса в рамках реализации рабочей программы воспитания:

- подбор художественной литературы;
- подбор видео- и аудиоматериалов;
- подбор наглядно-демонстрационного материала (картины, плакаты, тематические иллюстрации);
- наличие демонстрационных технических средств (интерактивное оборудование (1 штука), экран (1 штука), проектор (6 штук), ноутбук (12 штук), колонки);
- подбор оборудования для организации игровой деятельности (атрибуты для сюжетно-ролевых, театральных, дидактических игр);
- подбор оборудования для организации детской трудовой деятельности (самообслуживание, бытовой труд, ручной труд).

Организация РППС в рамках реализации программы воспитания в достаточной степени отражает региональные особенности. Создан уголок патриотического воспитания, который включает знаки и символы государства, региона, города и организации.

Вывод: в 2024 году необходимо продолжить модернизацию цифрового обучающего оборудования и программного обеспечения, определить источники финансирования закупки.

## **1.8. Оценка функционирования внутренней системы оценки качества образования**

Система качества дошкольного образования в детском саду рассматривается как система контроля внутри ДОО, которая включает в себя интегративные качества:

- качество методической работы;
- качество воспитательно-образовательного процесса;
- качество взаимодействия с родителями;
- качество работы с педагогическими кадрами;

- качество развивающей предметно-пространственной среды.

С целью повышения эффективности учебно-воспитательной деятельности применяется педагогический мониторинг, который дает качественную и своевременную информацию, необходимую для принятия управленческих решений.

В МБДОУ №1 пгт Ленино 31.08.2023г. утверждено Положение о внутренней системе оценки качества образования. Мониторинг качества образовательной деятельности в 2023 году показал эффективную работу педагогического коллектива по всем показателям.

В 2023 году проводилась Независимая оценка качества условий осуществления образовательной деятельности (НОК УООД), в которой приняли участие 149 родителей, получены следующие результаты:

- доля получателей услуг, положительно оценивающих доброжелательность и вежливость работников организации, — 99,20 процентов;
- доля получателей услуг, удовлетворенных в целом условиями оказания услуг в образовательной организации – 99,40 процентов;
- доля получателей услуг, удовлетворённых открытостью, полнотой и доступностью информации о деятельности образовательной организации, размещённой на информационных стендах и официальных сайтах – 98,94 процента;
- доля получателей услуг, удовлетворенных комфортностью предоставления услуг образовательной организацией – 85,07 процентов;
- доля получателей услуг, удовлетворенных доступностью услуг для инвалидов – 100 процентов.

Независимая оценка показала высокую степень удовлетворенности качеством предоставляемых услуг.

Вывод: в МБДОУ №1 пгт Ленино выстроена четкая система методического контроля и анализа результативности воспитательно-образовательного процесса по всем направлениям развития дошкольника и функционирования детского сада в целом.

## 2. СТАТИСТИЧЕСКАЯ ЧАСТЬ

### 2.1. Результаты анализа показателей деятельности организации

Данные приведены по состоянию на 31.12.2023.

Показатели	Единица измерения	Количество
<b>Образовательная деятельность</b>		
Общее количество воспитанников, которые обучаются по программе дошкольного образования, в том числе обучающиеся:	человек	255
в режиме полного дня (8–12 часов)		255
в режиме кратковременного пребывания (3–5 часов)		0
в семейной дошкольной группе		0
по форме семейного образования с психолого-педагогическим сопровождением, которое организует детский сад		0
Общее количество воспитанников в возрасте до трех лет	человек	81

Общее количество воспитанников в возрасте от трех до восьми лет	человек	174
Количество (удельный вес) детей от общей численности воспитанников, которые получают услуги присмотра и ухода, в том числе в группах:	человек (процент)	255 (100%)
8—12-часового пребывания		
12—14-часового пребывания		
круглосуточного пребывания	0 (0%)	
Численность (удельный вес) воспитанников с ОВЗ от общей численности воспитанников, которые получают услуги:	человек (процент)	17 (7%)
по коррекции недостатков физического, психического развития		
обучению по адаптированной образовательной программе дошкольного образования		
присмотру и уходу	17 (7%)	
Средний показатель пропущенных по болезни дней на одного воспитанника	день	31
Общая численность педработников, в том числе количество педработников:	человек	27
с высшим образованием		
высшим образованием педагогической направленности (профиля)		
средним профессиональным образованием		
средним профессиональным образованием педагогической направленности (профиля)		
Количество (удельный вес численности) педагогических работников, которым по результатам аттестации присвоена квалификационная категория, в общей численности педагогических работников, в том числе:	человек (процент)	13 (48%)
с высшей категорией		
первой категорией		
Количество (удельный вес численности) педагогических работников в общей численности педагогических работников, педагогический стаж работы которых составляет:	человек (процент)	7 (26%)
до 5 лет		
больше 30 лет	7 (26%)	
Количество (удельный вес численности) педагогических работников в общей численности педагогических	человек (процент)	

работников в возрасте:		
до 30 лет		12 (44%)
от 55 лет		6 (22%)
Численность (удельный вес) педагогических и административно-хозяйственных работников, которые за последние 5 лет прошли повышение квалификации или профессиональную переподготовку, от общей численности таких работников	человек (процент)	32 (100%)
Численность (удельный вес) педагогических и административно-хозяйственных работников, которые прошли повышение квалификации по применению в образовательном процессе ФГОС, от общей численности таких работников	человек (процент)	30 (91%)
Соотношение «педагогический работник/воспитанник»	человек/человек	9/1
Наличие в Детском саду:	да/нет	
музыкального руководителя		да
инструктора по физической культуре		да
учителя-логопеда		да
логопеда		нет
учителя-дефектолога		да
педагога-психолога		да
<b>Инфраструктура</b>		
Общая площадь помещений, в которых осуществляется образовательная деятельность, в расчете на одного воспитанника	кв. м	2,3
Площадь помещений для дополнительных видов деятельности воспитанников	кв. м	304,9
Наличие в Детском саду:	да/нет	
физкультурного зала		да
музыкального зала		да
прогулочных площадок, которые оснащены так, чтобы обеспечить потребность воспитанников в физической активности и игровой деятельности на улице		да